

선교 현대 필수

오사카항 주항로 준설공사 중의 운항 조정 매뉴얼

(오사카항 입출항 매뉴얼 별책)



2015년 6월

국토교통성 긴키지방정비국
오 사 카 시 항 만 국
오사카항 항행안전정보센터

본 매뉴얼의 취급에 대하여

본 매뉴얼은 종전부터 실시하고 있는 오사카항 주항로 합류부 및 대관문 부근에서의 운항 조정(이하, '종전의 운항 조정' 이라고 함.)과 함께 오사카항 주항로 준설공사 중에 준설공사 실시장소 부근에서의 운항 조정(이하, '준설공사에 따른 운항 조정' 이라고 함.)에 협조하실 수 있도록 '오사카항 입출항 매뉴얼'의 별책으로서 정리한 것입니다.

본 매뉴얼은 '오사카항 입출항 매뉴얼'에 기재되지 않은 오사카항 주항로 준설공사 중에 실시하는 준설공사에 따른 운항 조정의 내용을 기재하고 있습니다. 종전 운항 조정의 내용에 대해서는 '오사카항 입출항 매뉴얼'의 '3. 운항 조정 등에 대하여' 및 '4. 정보의 연락·제공'을 참조하십시오.

개정 이력

개정 연월	개정 내용
초판 2012년 3월	—
개정판 2015년 6월	준설공사 실시 장소에 대응한 운항 조정 범위의 추가

목 차

1. 준설공사 중의 운항 조정에 대하여	3
2. 준설공사 중의 운항 조정 내용	4
(1) 준설공사에 따른 운항 조정 범위	4
(2) 마주침 방지의 내용	4
1) 준설공사에 따른 운항 조정 범위 내에서의 마주침 방지 내용	4
2) 대관문 부근과 합류부에서의 마주침 방지 내용	4
3) 준설공사 실시장소에 대응한 운항 조정 범위	4
(3) 항행상의 협조 요청	7
(4) 조정에 대하여	7
1) 준설공사에 따른 운항 조정 범위 내에서의 조정 설정 원칙	7
2) 대관문 부근 및 합류부에서의 조정 설정 원칙	7
(5) 준설공사에 따른 운항 조정 범위 내에서의 추월·병렬 항행 방지 내용	8
(6) 준설공사에 따른 운항 조정 범위 내에서 마주침·추월·병렬 항행을 피할 수 없는 경우의 대응	8
(7) 준설공사에 따른 운항 조정 범위 내에서의 항행상 주의사항	8
(8) 대관문 부근·합류부에서의 항행상 주의사항	9
(9) 관리구역 부근에서의 항행상 주의사항	10
(10) 각 대리점, 관계자에 대한 협조 요청	10
1) 준설공사 및 준설공사에 따른 운항 조정에 관련한 협조 요청	10
2) 기타 협조 요청	10
3. 정보의 연락·제공	11
(1) ‘오사카 포트 라디오’ 에의 연락 및 포트 라디오로부터의 정보 제공	11
(2) 오사카항 항행안전정보센터로부터의 정보 제공	13
4. 준설공사 중 긴급사태 발생 시의 연락	14

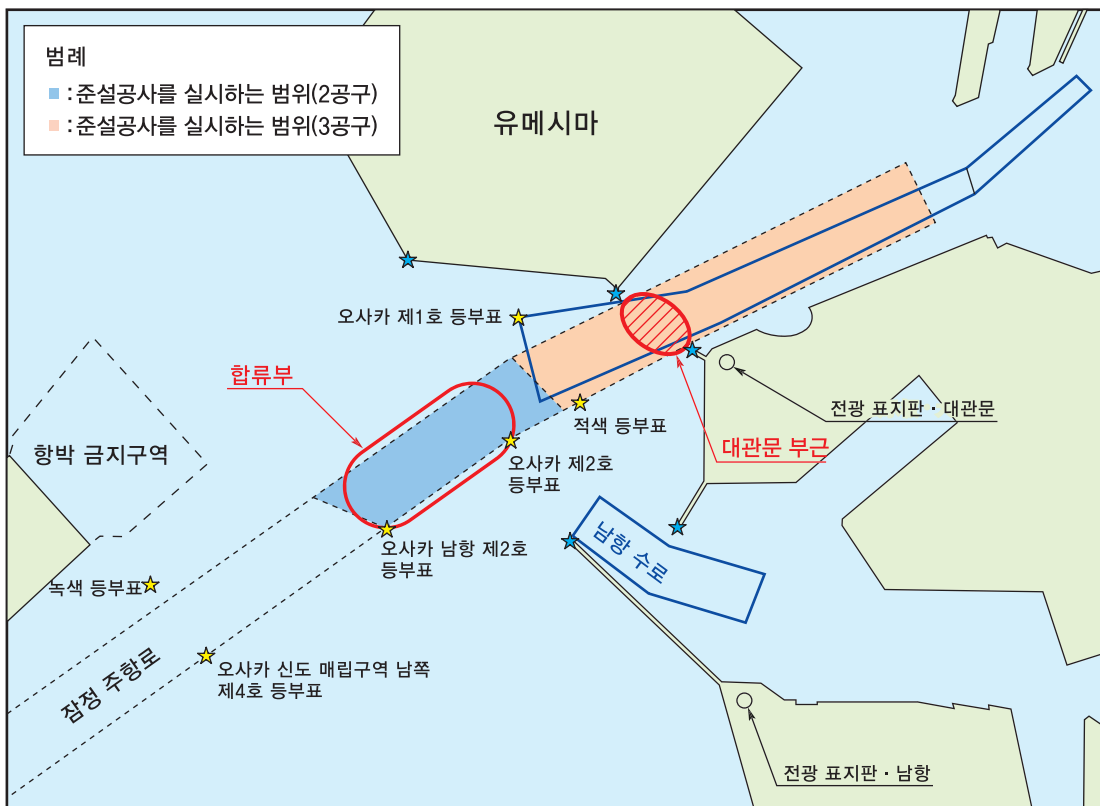
1. 준설공사 중의 운항 조정에 대하여

주항로에서는 합류부 부근부터 동단까지의 범위 내에서 준설공사를 실시하고 있습니다. 준설공사 중에는 현재 실시하고 있는 주항로의 합류부와 대관문 부근에서의 마주침 방지와 함께, 준설공사 실시장소 부근을 안전하게 항행할 수 있도록 준설공사 실시장소 부근에서의 마주침·추월·병렬 항행 방지에 협조해 주시기 바랍니다.

준설공사 실시장소 부근에서의 마주침·추월·병렬 항행을 방지할 때는 총 톤 수 5백 톤을 초과하는 선박에 공사 정보, 타 선박 정보의 제공 및 준설공사 실시장소 부근에서의 마주침·추월·병렬 항행의 방지 요청과 운항시각의 조정(이하, '준설공사에 따른 운항 조정'이라고 함.)을 하므로 협조해 주시기 바랍니다.

중전부터 실시되어 온 주항로 합류부와 대관문 부근에서의 마주침을 방지하기 위한 운항 조정(이하, '중전의 운항 조정'이라고 함.)은 준설공사 중에도 계속 실시됩니다.

※중전의 운항 조정에 대해서는 '오사카항 입출항 매뉴얼'을 참조하십시오.



준설공사를 실시하는 범위

2. 준설공사 중의 운항 조정 내용

준설공사 중의 운항 조정 내용은 종전의 운항 조정 내용에 아래의 내용이 추가됩니다.

※종전의 운항 조정 내용은 ‘오사카항 입출항 매뉴얼 3. 운항 조정 등에 대하여(P.11~)’를 참조하십시오.

(1) 준설공사에 따른 운항 조정 범위

준설공사 중의 운항 조정 범위는 합류부와 대관문 부근에 준설공사 실시장소 부근(이하, ‘준설공사에 따른 운항 조정 범위’라고 함.)이 추가됩니다.

(2) 마주침 방지의 내용

1) 준설공사에 따른 운항 조정 범위 내에서의 마주침 방지 내용

- ① ‘총 톤 수 5백 톤을 초과하는 선박과 총 톤 수 1만 톤 이상의 선박’의 마주침 방지
- ② 준설공사에 따른 운항 조정 범위가 2공구(서단으로부터 동쪽 약 500m까지의 범위)의 경우에만 상기 ①에 ‘총 톤 수 5백 톤을 초과하는 대관문에서 출항하는 선박과 총 톤 수 5천 톤 이상의 남항으로 입항하는 선박’의 마주침 방지를 추가

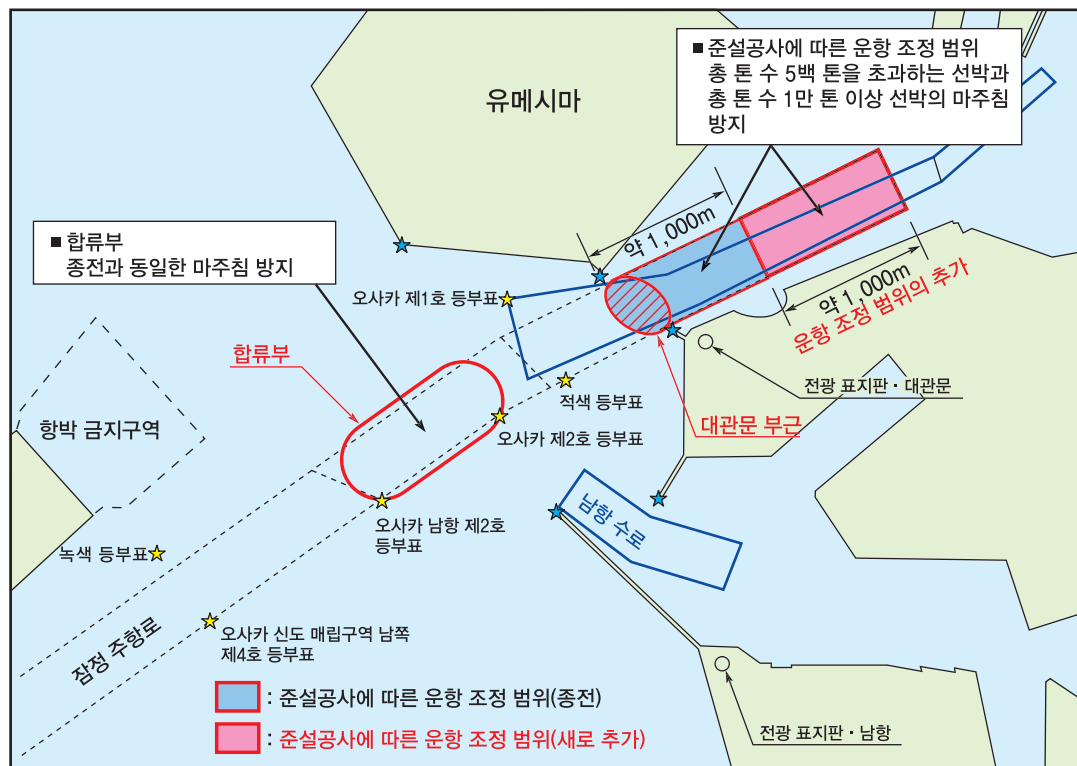
2) 대관문 부근과 합류부에서의 마주침 방지 내용

합류부와 대관문 부근에서의 마주침 방지 내용은 준설공사 중에도 종전과 동일합니다.

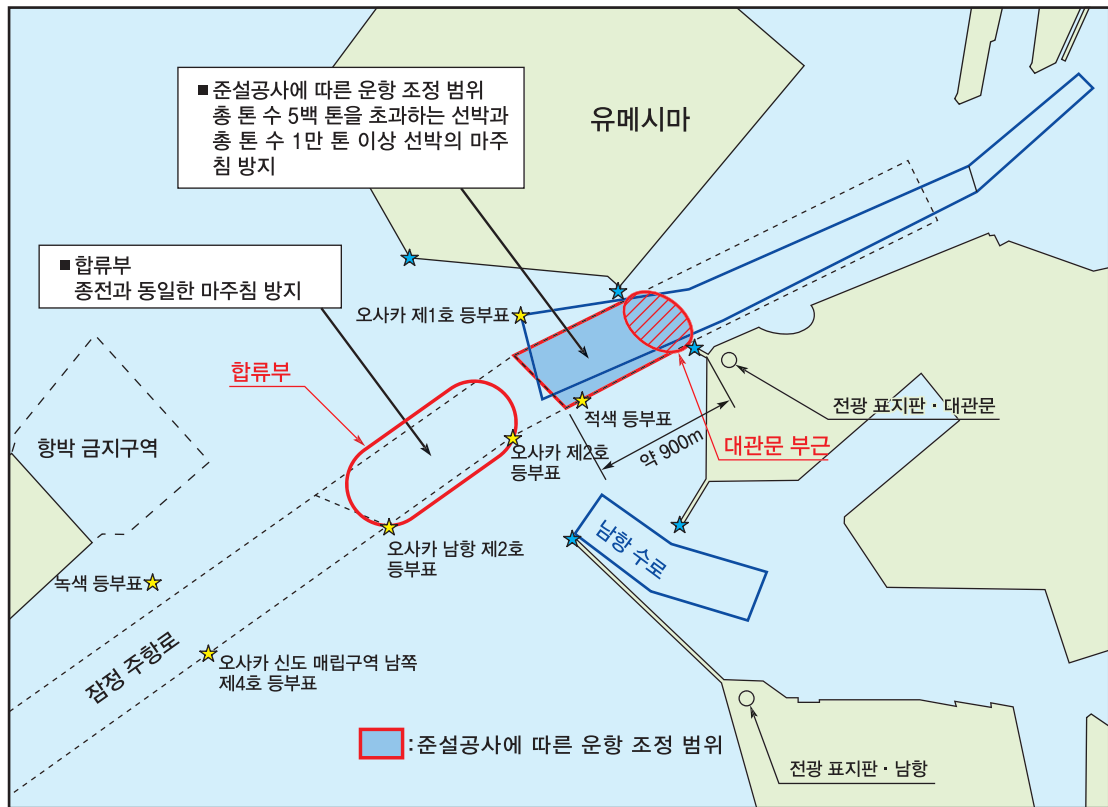
※마주침 방지 내용은 ‘오사카항 입출항 매뉴얼 P.11’을 참조하십시오.

3) 준설공사 실시장소에 대응한 운항 조정 범위

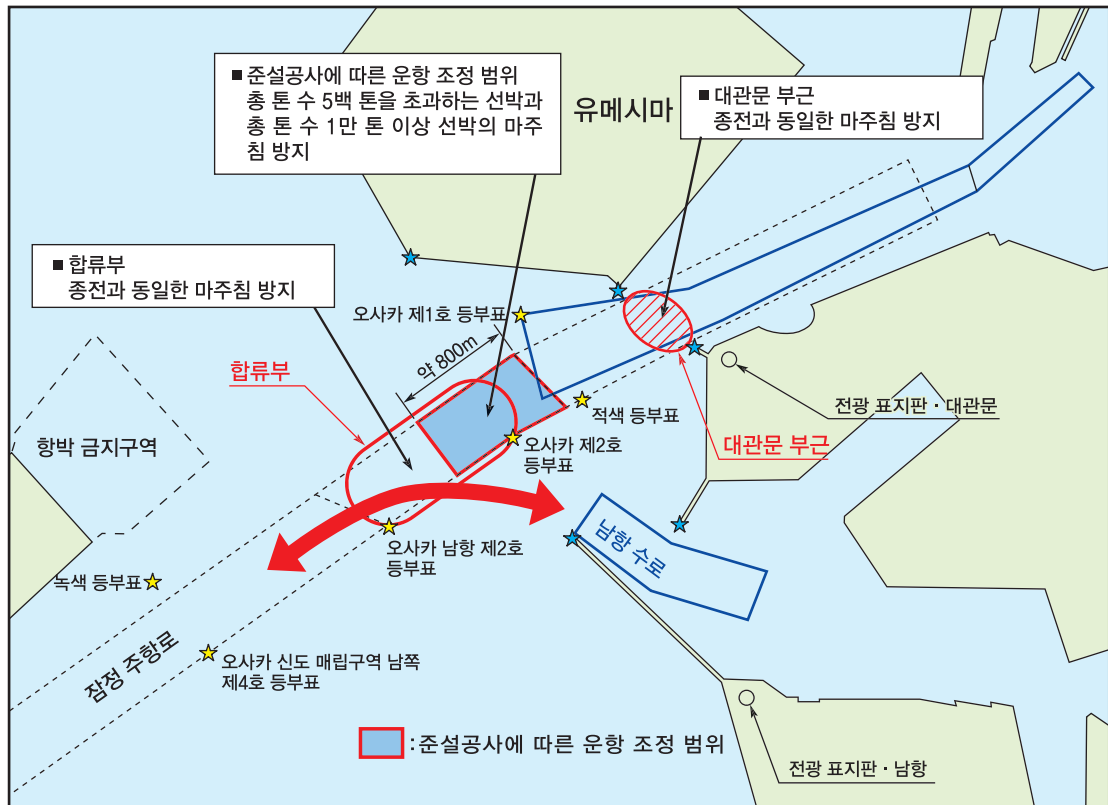
- ① 3공구(대관문으로부터 3공구 동단 약 2,000m까지의 범위)에서 준설공사를 실시하고 있는 경우 3공구 동단으로부터 서쪽 약 1,000m까지의 범위가 새로 추가됩니다.



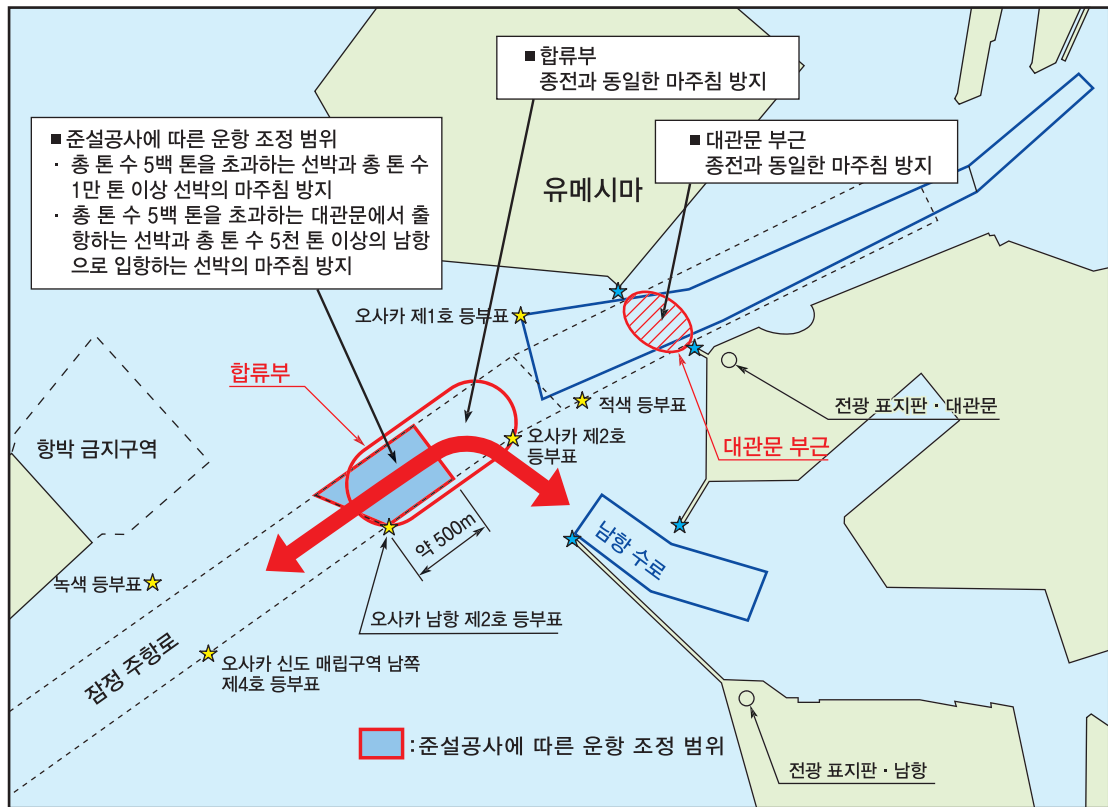
② 3공구(대관문으로부터 서쪽 약 900m까지의 범위)에서 준설공사를 실시하고 있는 경우



③ 2공구(2공구 동단으로부터 서쪽 약 800m까지의 범위)에서 준설공사를 실시하고 있는 경우



④ 2공구(2공구 서단으로부터 동쪽 약 500m까지의 범위)에서 준설공사를 실시하고 있는 경우



(3) 항행상의 협조 요청

대관문, 신도·유메시마 간 수로 항행상의 협조 요청은 준설공사 중에도 종전과 동일합니다.

※ ‘오사카항 입출항 매뉴얼 P.11’에 기재되어 있는 대관문, 신도·유메시마 간 수로 항행상의 협조 요청 내용은 아래와 같습니다.

- ① 총 톤 수 500톤을 초과하는 선박은 오전 7시부터 8시 사이에는 대관문을 항행해서 출항하지 마십시오.
 - ② 신도·유메시마 간 수로를 항행할 수 있는 선박은 총 톤 수 5백 톤 이하의 선박(소형선 및 잡종선)과 내항 항로를 항행해서 출항하는 흘수 9.9m 이내(수심 11m에 대한 10% 이상의 여유 수심 확보)의 선박과 신도 건설공사에 종사하는 공사 작업선으로 한정되어 있으므로, 이들 이외의 선박은 동 수역을 항행하지 마십시오.
- 【오사카항 입출항 매뉴얼 P.11】

(4) 조정에 대하여

1) 준설공사에 따른 운항 조정 범위 내에서의 조정 설정 원칙

다음 표에 나타내는 선박의 마주침이 ‘준설공사에 따른 운항 조정 범위’ 내에서 발생할 가능성이 있는 경우에는 원칙적으로 ○ 표시가 있는 선박이 조정 선박이 됩니다.

출항 선박	입항 선박
총 톤 수 1만 톤 이상	총 톤 수 1만 톤 이상 ○
○ 총 톤 수 5백 톤 초과~1만 톤 미만	총 톤 수 1만 톤 이상
총 톤 수 1만 톤 이상	총 톤 수 5백 톤 초과~1만 톤 미만 ○

단, 준설공사에 따른 운항 조정 범위가 ‘2공구 서단으로부터 동쪽 약 500m까지의 범위’인 경우에만 방지를 요청하는 ‘총 톤 수 5백 톤을 초과하는 대관문에서 출항하는 선박과 남향 신호소 및 남향 제2 신호소의 관제에 따라 남향으로 입항하는 총 톤 수 5천 톤 이상 선박의 마주침’의 조정 원칙은 전자가 조정 선박이 되고 후자가 대상 선박이 됩니다.

조정 선박은 대상 선박과 준설공사에 따른 운항 조정 범위 내에서 마주치는 일이 없도록 통행시각 등을 조정할 필요가 있습니다.

2) 대관문 부근 및 합류부에서의 조정 설정 원칙

대관문 부근 및 합류부에서의 조정 설정 원칙은 종전과 동일합니다.

※조정 설정의 원칙은 ‘오사카항 입출항 매뉴얼 P.12’을 참조하십시오.

(5) 준설공사에 따른 운항 조정 범위 내에서의 추월·병렬 항행 방지 내용

마주침 방지와 마찬가지로 준설공사에 따른 운항 조정 범위 내에서의 총 톤 수 5백 톤을 초과하는 선박과 총 톤 수 1만 톤 이상 선박의 추월·병렬 항행 방지에 협조해 주시기 바랍니다.

(6) 준설공사에 따른 운항 조정 범위 내에서 마주침·추월·병렬 항행을 회피할 수 없는 경우의 대응

준설공사에 따른 운항 조정 범위 내에서의 마주침·추월·병렬 항행을 방지하기 위해 선박에 필요한 정보 제공 및 방지 요청을 하지만, 준설공사에 따른 운항 조정 범위 내에서의 마주침·추월·병렬 항행을 회피할 수 없다고 판단되는 경우에는 경계선에서 선박에 주의를 환기함과 동시에, 준설선단은 항로 밖으로 이동합니다.

(7) 준설공사에 따른 운항 조정 범위 내에서의 항행상 주의사항

준설공사에 따른 운항 조정 범위 내를 항행할 때는 다음 사항에 주의해서 항행하십시오.

- ① 준설선단에 자선의 항주파로 인한 위험이 미치지 않도록 항행 속도와 준설선단과의 이격 거리를 충분히 확보하여 항행하시기 바랍니다.(이격 거리는 적어도 30m 이상)
- ② 가능한 한 우측 항행을 하시기 바랍니다. 특히 대관문 부근에서는 가능한 한 우측 항행을 하시기 바랍니다.
- ③ 총 톤 수 1만 톤 미만 선박끼리라도 최대한 마주침·추월·병렬 항행하지 마시기 바랍니다.
- ④ 항로에 대해 비스듬히 항행하지 마시기 바랍니다.
- ⑤ 자동차 전용선이 항로 내 보침 조선을 하는 경우에는 풍향, 풍속, 수심, 자선의 흘수, 속력에 의한 횡류각을 미리 예측해서 보침 조선을 하시기 바랍니다.
- ⑥ 대형 컨테이너선의 경우, 갑판 위 컨테이너의 상황에 따라 전방의 사각이 큰 점에 유의해서 선수에 감시원을 배치하는 등의 대책을 취하시기 바랍니다.

(8) 대관문 부근 · 합류부 항행상의 주의사항

대관문 부근 · 합류부에서의 항행상 주의사항은 종전과 동일합니다.

※ ‘오사카항 입출항 매뉴얼 P.13’에 기재되어 있는 대관문 부근 · 합류부에서의 항행상 주의사항은 아래와 같습니다.

항행할 때는 다음 사항에 주의해서 항행하십시오.

- ① 항행을 시작하기 전에 대리점 등을 통해 동일 시간대의 다른 선박 항행 상황 파악에 노력하십시오. 또 자선이 항행하는 시간대의 조정 설정 유무를 확인하십시오.
- ② 해당 구역을 항행하는 중에는 마주치는 선박(총 톤 수 5백 톤 초과)의 유무를 후술하는 전광 표지판으로 확인함과 동시에, 필요하면 ‘오사카 포트 라디오’를 호출해서 확인하십시오.
- ③ 자선과 마주칠 가능성이 있는 선박에 대해서는 국제 VHF 등으로 상호 연락을 취하고, 상대 선박의 동향에 대해 직접 확인하도록 노력하십시오.
특히 조정 선박과 대상 선박은 서로 합류부 및 대관문 부근에서의 조정방법을 확인한 후 항행하십시오.
- ④ 남항 입항 선박은 미리 주항로의 오른쪽으로 항행하십시오.
- ⑤ 남항 관문~대관문 간의 전환에 대하여
 - (a) 남항 관문 → 대관문
대관문~합류부 간에서의 체류를 방지하기 위해, 운항 조정 담당자와 의논한 후 가능한 한 대관문 부근에서의 운항 조정을 필요로 하지 않는 시간대를 선정하십시오.
 - (b) 대관문 → 남항 관문
남항 수로의 관제 대상 선박은 대관문에서의 운항 조정이 어려운 경우가 예상되기 때문에, 사전에 운항 조정 담당자와 의논을 하십시오.

【오사카항 입출항 매뉴얼 P.13】

(9) 관리구역 부근 항행상의 주의사항

준설공사와는 별도로 설정되어 있는 관리구역 부근 항행상의 주의사항은 종전과 동일합니다.
※ ‘오사카항 입출항 매뉴얼 P.14’ 에 기재되어 있는 관리구역 부근 항행상의 주의사항은 아래와 같습니다.

- 신도 제2-1구는 호안 축조공사가 2014년 3월 31일까지 중단되고 ‘관리구역’ 으로 보전되므로, 신도·유메시마 간 수로를 항행하는 선박은 다음 사항에 주의하십시오.
- ① 선박은 관리구역을 항행하지 마십시오.
 - ② 관리구역을 표시하기 위해 표지등이 설치되어 있습니다.
 - ③ 관리구역 내의 상황은 아래 그림과 같습니다.
 - ④ 관리구역에 접근하면 국제 VHF나 선박 전화, 표지판 꼭대기 경보장치의 음향 등으로 주의를 환기하는 경우가 있습니다.
 - ⑤ 이 구역은 한신항장이 항박 금지조치를 취하고 있는 구역과 동일합니다.(9페이지 참조)

【오사카항 입출항 매뉴얼 P.14】

(10) 각 대리점, 관계자에 대한 협조 요청

1) 준설공사 및 준설공사에 따른 운항 조정에 관련한 협조 요청

- ① 오사카항 항행안전정보센터에서 익일 준설공사 정보 등을 기재한 리플릿을 배포하므로, 담당하고 있는 선박에 배포하시기 바랍니다.
- ② 오사카항 항행안전정보센터 홈페이지에서 당일 및 익일의 준설공사 정보를 게재하므로, 담당하고 있는 선박에 정보를 제공하도록 협조해 주시기 바랍니다.
- ③ 오사카항 항행안전정보센터 홈페이지에서 당일 및 익일에 준설공사에 따른 운항 조정 범위 내에서 마주칠 가능성이 있는 선박에 대한 정보를 게재하므로, 담당하고 있는 선박에 정보를 제공하도록 협조해 주시기 바랍니다.

2) 기타 협조 요청

종전부터 협조를 요청하고 있는 각 대리점 또는 선박 입출항 시간에 관한 업무 담당자로부터 오사카시 항만국의 입출항 선박의 시각 등 연락, 오사카시 항만국으로부터의 입출항 예정표 배포 등은 종전과 동일합니다. 자세한 사항은 ‘오사카항 입출항 매뉴얼 P.15’ 을 참조하십시오.

3. 정보의 연락 · 제공

준설공사에 따른 운항 조정에서는 종전 정보의 연락 · 제공과 함께 아래와 같이 정보의 연락 · 제공을 합니다.(×종전 정보의 연락 · 제공 내용은 ‘오사카항 입출항 매뉴얼 4. 정보의 연락 · 제공(P.17~)’을 참조하십시오.)

준설공사에 따른 운항 조정에서는 오사카항 항행안전정보센터 및 오사카 포트 라디오에서 필요한 정보의 제공 및 마주침 · 추월 · 병렬 항행 방식을 적극적으로 요청합니다. 준설공사에 따른 운항 조정 범위를 안전하게 항행할 수 있도록 이 정보의 제공 · 요청을 존중해서 항행하도록 협조해 주시기 바랍니다.

(1) ‘오사카 포트 라디오’ 에의 연락 및 포트 라디오로부터의 정보 제공

한신항 오사카구에 입출항하는 외항선 및 총 톤 수 500톤을 초과하는 내항선으로부터 ‘오사카 포트 라디오’ 에의 국제 VHF에 의한 연락 및 포트 라디오로부터의 정보 제공 내용은 준설공사 중에도 종전과 동일합니다.(× ‘오사카 포트 라디오’ 에의 연락 및 포트 라디오로부터의 정보 제공 내용은 ‘오사카항 입출항 매뉴얼 P.17’ 을 참조하십시오.)

그리고 준설공사에 따른 운항 조정 범위 내에서 총 톤 수 5백 톤을 초과하는 선박과 총 톤 수 1만 톤 이상 선박의 마주침 · 추월 · 병렬 항행의 가능성이 있는 경우에는 다음과 같이 국제 VHF에 의해 ‘오사카 포트 라디오’ 로부터 필요한 정보의 제공 및 마주침 · 추월 · 병렬 항행 방지 요청을 합니다. 선박에서는 ‘오사카 포트 라디오’ 에 필요한 정보를 연락하십시오.

호출 응답: 16ch
 통상 교신: (20ch) · (19ch) · 11ch · 12ch · 18ch
 ※ ()를 우선 사용

B/W : Break Water

【입항 시】

●도선사가 승선하는 선박의 경우

통보하는 시간대	선박으로부터 통보하는 정보	포트 라디오로부터 제공하는 정보
1. 입항 2시간 전	· 항외 도착 예정시각 · B/W 통과 예정시각	· 준설공사 정보 · 항내 타 선박 마주침 정보 · 마주침 방지 요청
2. 입항 1시간 전에 변경 등이 발생한 경우	· 항외 도착 예정시각의 변경 · B/W 통과 예정시각의 변경	· 준설공사 정보 · 항내 타 선박 마주침 정보 · 마주침 방지 요청
3. 항외 도착 시	· B/W 통과 예정시각	· 준설공사 정보 · 항내 타 선박 마주침 정보 · 항내 타 선박 추월 · 병렬 항행 정보 · 마주침 · 추월 · 병렬 항행 방지 요청
4. 항외 도착 이후 (마주침 · 추월 · 병렬 항행의 가능성이 계속되는 경우)		· 준설공사 정보 · 항내 타 선박 마주침 정보 · 항내 타 선박 추월 · 병렬 항행 정보 · 마주침 · 추월 · 병렬 항행 방지 요청

●도선사가 승선하지 않는 선박의 경우

통보하는 시간대	선박으로부터 통보하는 정보	포트 라디오로부터 제공하는 정보
1. 입항 2시간 전	· 항외 도착 예정시각 · B/W 통과 예정시각	· 준설공사 정보 · 입항 스케줄 · 항내 타 선박 마주침 정보 · 마주침 방지 요청
2. 입항 1시간 전에 변경 등이 발생한 경우	· 항외 도착 예정시각의 변경 · B/W 통과 예정시각의 변경	· 준설공사 정보 · 입항 스케줄 · 항내 타 선박 마주침 정보 · 마주침 방지 요청
3. 항외 도착 시	· B/W 통과 예정시각	· 준설공사 정보 · 항내 타 선박 마주침 정보 · 항내 타 선박 추월·병렬 항행 정보 · 마주침·추월·병렬 항행 방지 요청
4. 항외 도착 이후 (마주침·추월·병렬 항행의 가능성이 계속되는 경우)		· 준설공사 정보 · 항내 타 선박 마주침 정보 · 항내 타 선박 추월·병렬 항행 정보 · 마주침·추월·병렬 항행 방지 요청

【출항 시 또는 항내 전환 시】

통보하는 시간대	선박으로부터 통보하는 정보	포트 라디오로부터 제공하는 정보
1. 이안 전 (이안 30분 전 및 싱글업 시)	· 이안 예정시각	· 준설공사 정보 · 항내 타 선박 마주침 정보 · 항내 타 선박 추월·병렬 항행 정보 · 마주침 방지 요청
2. 이안 전 연락 이후에 변경이 발생한 경우	· 이안 예정시각	· 준설공사 정보 · 항내 타 선박 마주침 정보 · 항내 타 선박 추월·병렬 항행 정보 · 마주침 방지 요청
3. 이안 이후 (마주침·추월·병렬 항행의 가능성이 계속되는 경우)		· 준설공사 정보 · 항내 타 선박 마주침 정보 · 항내 타 선박 추월·병렬 항행 정보 · 마주침·추월·병렬 항행 방지 요청

【정박 시】

통보하는 시간대	선박으로부터 통보하는 정보	포트 라디오로부터 제공하는 정보
1. 도모가시마/아카시 해협 통과 시	· 투묘 예정시각	
2. 투묘 후	· 투묘시각/위치	· 입항 스케줄
3. 발묘 후	· 근해 출발시각 · B/W 통과 예정시각	· 준설공사 정보 · 항내 타 선박 마주침 정보 · 항내 타 선박 추월·병렬 항행 정보 · 마주침·추월·병렬 항행 방지 요청

● ‘오사카 포트 라디오’ 로부터 연락한 내용의 변경 또는 추가에 대해 즉시 연락할 수 있도록 16ch을 청취하시기 바랍니다.

(2) 오사카항 항행안전정보센터로부터의 정보 제공

오사카항 항행안전정보센터에서는 다음과 같이 24시간 정보를 제공하고 있습니다.

(준설공사 및 준설공사에 따른 운항 조정에 관련한 정보 제공)

○오사카항 항행안전정보센터의 홈페이지를 통한 정보 제공

- 준설공사 정보
- 준설공사에 따른 운항 조정 범위 내에서 마주칠 가능성이 있는 선박의 정보(당일 및 익일)

URL <http://osakaharbor-info.com/top.html>

○전화에 의한 정보 제공

- 준설공사 정보
- 전화 06-6612-4363

○팩시밀리에 의한 정보 제공

- 준설공사 정보
- 팩스 06-6612-4366

(기타)

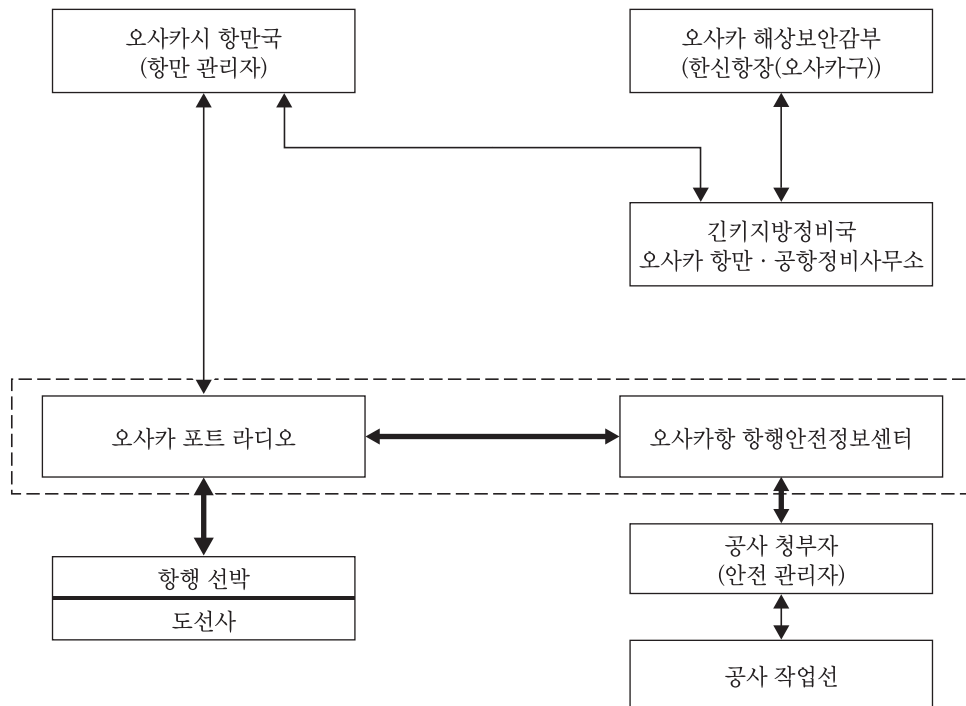
종전부터 실시되고 있는 아래의 정보 제공은 종전과 동일합니다. 자세한 사항은 '오사카항 입출항 매뉴얼 P.19' 을 참조하십시오.

- 인터넷에 의한 정보 제공
- 전화에 의한 공사 정보 등의 정보 제공
- 폴링 팩스에 의한 정보 제공
- 폐기물 수송에 관련한 정보 제공
- 전광 표지판에 의한 입출항 선박의 동정 정보 제공

4. 준설공사 중 긴급사태 발생 시의 연락

준설공사에 따른 운항 조정 및 준설공사에 기인해서 선박에 위험이 닥치는 긴급사태가 발생한 경우에는 선박이 위험을 회피할 수 있도록 필요에 따라 포트 라디오로부터 선박에 임기 지시 등을 하는 경우가 있습니다. 이 경우에는 이에 따라 항행하도록 협조해 주시기 바랍니다.

또 그 밖에 선박에 위험이 닥치는 예측하지 못한 긴급사태가 발생한 경우에도 오사카 포트 라디오로부터 선박에 임기 지시 등을 하는 경우가 있으므로 마찬가지로 협조해 주시기 바랍니다.



긴급 시 연락 계통

정보 확인처 일람

확인하고자 하는 정보	확 인 처
-------------	-------

주항로 준설공사 전반에 관한 정보	국토교통성 긴키지방정비국 오사카 항만공항·정비사무소 Osaka Port and Airport Construction Office 전화 : 06-6574-8562 http://www.pa.kkr.mlit.go.jp/osakaport/index.shtml
오사카항 전반에 관한 정보	오사카시 항만국 Osaka Port and Harbor Bureau, City of Osaka 전화 : 06-6571-1966 http://www.city.osaka.lg.jp/port/index.html
주항로 준설공사 정보 오사카항의 해상공사 정보 입출항 선박 정보	오사카항 항행안전정보센터 The Osaka harbor Information Center for Security of Ship Navigation 전화 : 06-6612-4363 http://osakaharbor-info.com/top.html
주항로 준설공사의 작업 선박 위치 정보 주항로 준설작업 위치 부근의 선박 동정 정보	오사카항 운항 서포트 협의회 http://www.unkousupport.com/main.php
오사카 포트 라디오 정보 운항 조정 연락 입출항 선박 정보	주식회사 도요신호통신사 전화 : 06-6612-4363 http://www.toyoshingo.co.jp/site/portal/index.html
한신항장 수속 관계 항척법 관계	오사카 해상보안감부 Osaka Coast Guard Office 전화 : 06-6571-0223 http://www.kaiho.mlit.go.jp/05kanku/osaka/
오사카만 해상보안 정보 ISPS 관계	제5관구 해상보안본부 5th Regional Coast Guard Headquarters 전화 : 078-391-6551 http://www.kaiho.mlit.go.jp/05kanku
오사카만의 해상교통 정보	오사카만 해상교통센터 Osaka Martis 전화 : 0799-82-3050 http://www6.kaiho.mlit.go.jp/osakawan/index.htm
오사카만 도선구 도선사회	오사카만 도선구 도선사회 Osakawan Pilots' Association 전화 : 078-321-2200 http://www.osakawanpilot.jp/
오사카의 기상 정보	오사카 관구 기상대 Osaka District Meteorological Observatory 전화 : 06-6949-6304 http://www.osaka-jma.go.jp/
오사카만의 어업	오사카부 환경농림수산부 수산과 Fisheries Division, Osaka Prefectural Government 전화 : 06-6941-0351 http://www.pref.osaka.jp/osaka-pref/suisan/
PI 보험 가입 의무	긴키운수국 해상안전환경부 감리과 전화 : 06-6949-6423 http://www.tb.mlit.go.jp/kinki/koutsu/hune/index.htm