

船桥必备

大阪港主航路疏浚工程 航运调整手册

(大阪港出入港手册附册)



2015年6月

国土交通省近畿地方整備局
大阪市港湾局
大阪港航行安全信息中心

关于本手册的使用

本手册是作为《大阪港出入港手册》的附册整理而成的，目的是请过往船舶对此前实施的大阪港主航路合流部及大关门附近的航行调整（以下简称“此前航行调整”）和即将实施的大阪港主航路疏浚工程施工地点附近的航行调整（以下简称“疏浚工程航行调整”）给予大力配合。

本手册记录了《大阪港出入港手册》中未记录的、在大阪港主航路疏浚工程中将要实施的疏浚工程航行调整的相关内容。有关此前航行调整的内容，请参阅《大阪港出入港手册》中的“3 关于航行调整等”及“4 信息的联络与提供”。

修订履历

制定年月	修订内容
初版 2012年3月	—
修订版 2015年6月	对应疏浚工程实施地点的航行调整范围的追加

目 录

1. 关于疏浚工程中的航行调整	3
2. 疏浚工程中的航行调整的内容	4
(1) 疏浚工程中的航行调整范围	4
(2) 防止交会的内容	4
1) 防止在疏浚工程航行调整范围内交会的内容	4
2) 防止在大关门附近和合流部交会的内容	4
3) 按疏浚工程施工地点确定的航行调整范围	4
(3) 航行时的合作请求事项	7
(4) 关于调整	7
1) 疏浚工程中的航行调整范围内的调整设定原则	7
2) 大关门附近及合流部的调整设定原则	7
(5) 防止在疏浚工程中的航行调整范围内超越及并列航行的内容	8
(6) 无法避免在疏浚工程中的航行调整范围内交会、超越及并列 航行时的应对方案	8
(7) 在疏浚工程中的航行调整范围内航行时的注意事项	8
(8) 在大关门附近及合流部航行时的注意事项	9
(9) 在管理区域附近航行时的注意事项	10
(10) 对各代理公司及相关各方的合作请求事项	10
1) 有关疏浚工程及疏浚工程中航行调整的合作请求事项	10
2) 其他的合作请求事项	10
3. 信息的联络与提供	11
(1) 和“大阪港无线电台”的联络以及港湾无线电台提供的信息	11
(2) 大阪港航行安全信息中心提供的信息	13
4. 疏浚工程中发生紧急情况时的联络	14

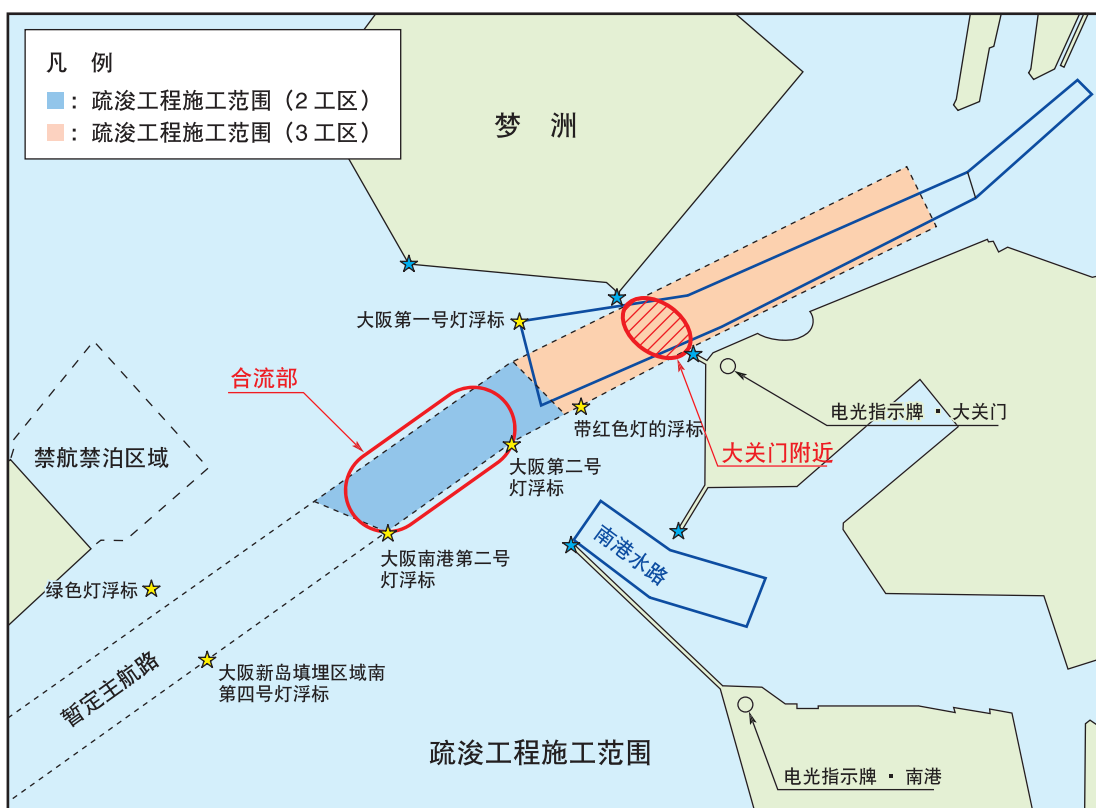
1. 关于疏浚工程中的航行调整

从合流部附近至东端范围内的主航路正在进行疏浚施工。在疏浚工程中，除了目前正在实施的防止在主航路合流部和大关门附近交会外，为了确保疏浚工程施工地点附近的航行安全，还请过往船舶配合防止在疏浚工程施工地点附近交会、超越及并列航行。

为了防止在疏浚工程施工地点附近交会、超越及并列航行，我们将向总吨位超过 5 百吨的船舶提供工程信息及其他船舶信息、发出防止在疏浚工程施工地点附近交会、超越及并列航行的合作请求以及进行航行时刻的调整（以下简称“疏浚工程航行调整”），请给予配合。

此外，此前实施的为防止在主航路合流部和大关门附近发生交会而实施的航行调整（以下简称“此前航行调整”）在疏浚工程中将继续实施。

※关于此前航行调整的详情，请参阅《大阪港出入港手册》。



2. 疏浚工程中的航行调整的内容

除了此前航行调整的内容外，疏浚工程中的航行调整的内容如下：

※关于此前航行调整的内容，请参阅《大阪港出入港手册》中的“3 关于航行调整等”（P.11）。

（1）疏浚工程中的航行调整范围

疏浚工程中的航行调整范围，除合流部和大关门附近外，还包括疏浚工程施工地点附近（以下简称“疏浚工程中的航行调整范围”）。

（2）防止交会的内容

1) 防止在疏浚工程航行调整范围内交会的内容

- ① 防止“总吨位超过 5 百吨的船舶和总吨位 1 万吨以上船舶”发生交会。
- ② 仅限疏浚工程中的航行调整范围为 2 工区（从西端至东侧约 500 米的范围）时，除上述①之外，还要防止“总吨位超过 5 百吨的从大关门出港的船舶和驶向南港的总吨位 5 千吨以上的入港船舶”发生交会。

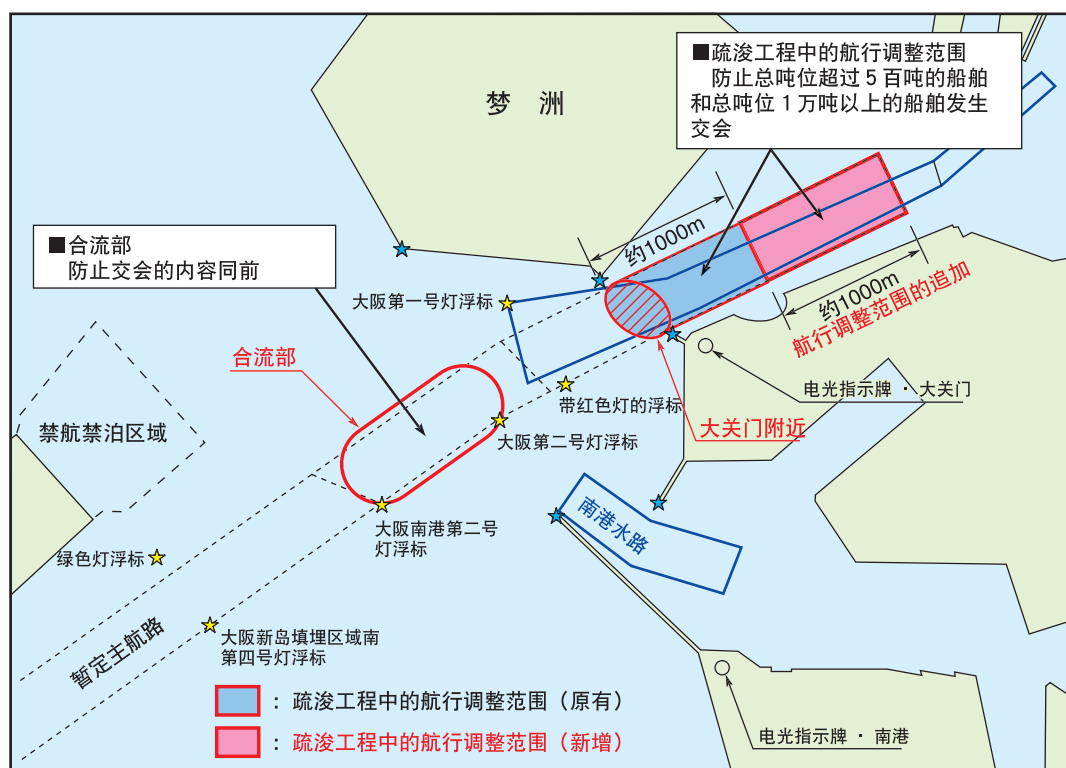
2) 防止在大关门附近和合流部交会的内容

防止在合流部和大关门附近交会的内容，在疏浚工程中也与此前相同。

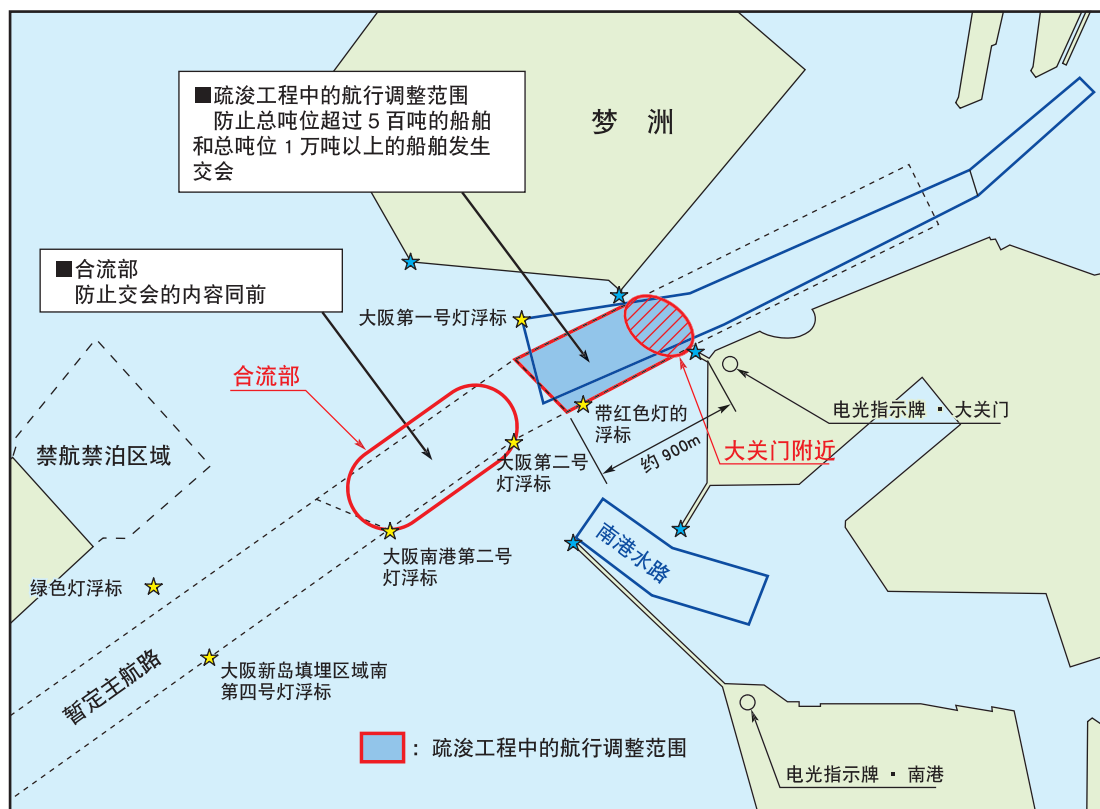
※防止交会的内容，请参阅《大阪港出入港手册》（P.11）。

3) 按疏浚工程施工地点确定的航行调整范围

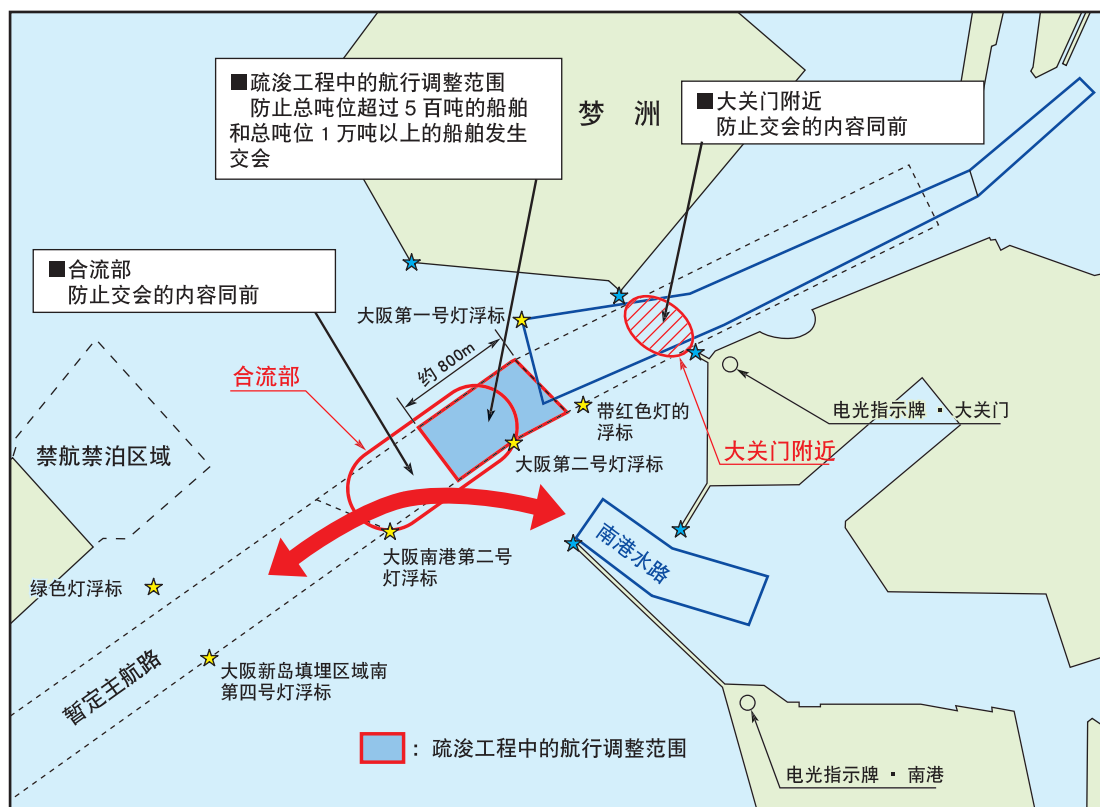
- ① 在 3 工区（从大关门至 3 工区东侧约 2,000m 的范围）实施疏浚工程时，
从 3 工区东侧至西侧约 1,000m 的范围为新增部分。



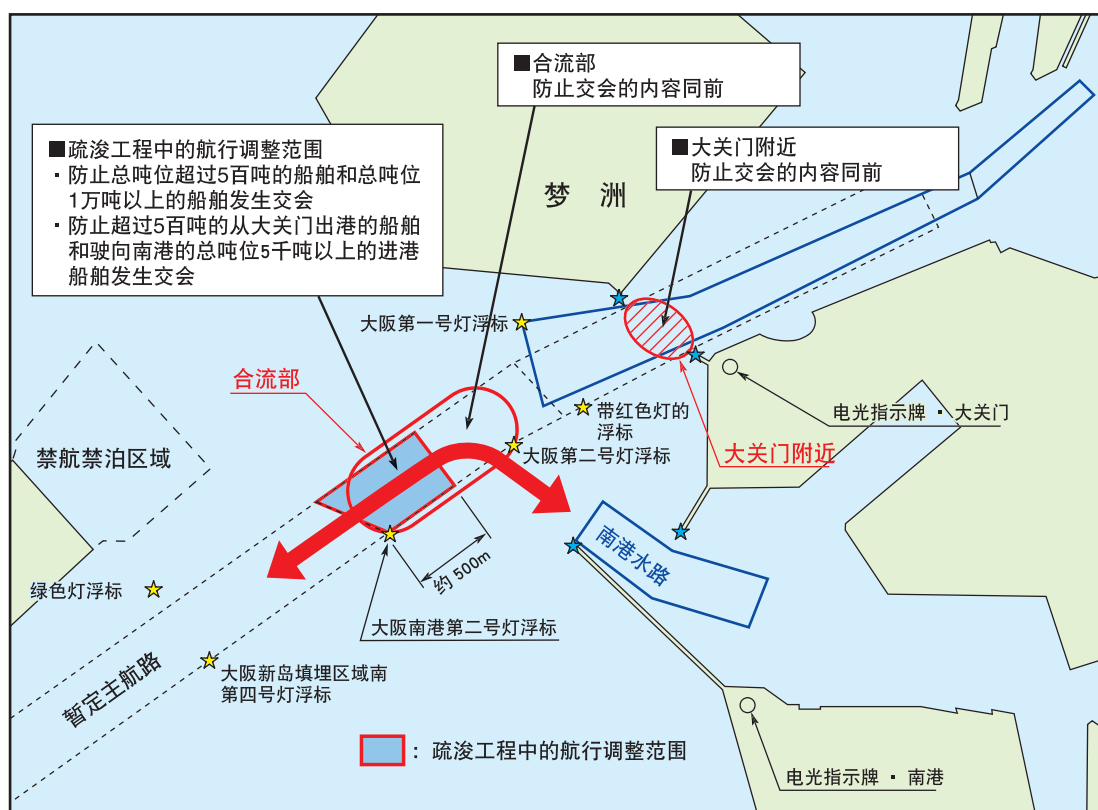
② 在3工区（从大关门至西侧约900米的范围）实施疏浚工程时



③ 在2工区（从2工区东侧至西侧约800米的范围）实施疏浚工程时



④ 在2工区（从2工区西侧至东侧约500米的范围）实施疏浚工程时



(3) 航行时的合作请求事项

在大关门及新岛与梦洲之间水路上航行时的合作请求事项，在疏浚工程中也与此前相同。
※《大阪港出入港手册》(P.11) 上记载的在大关门及新岛与梦洲之间水路上航行时的合作请求事项如下所示。

- ① 总吨位超过 500 吨的船舶，从上午 7 点开始至 8 点之间，请勿经大关门航行出港。
- ② 可以在新岛与梦洲之间水路上航行的船舶，仅限总吨位 500 吨以下的船舶（小型船及杂用船）和经内港航路航行出港的吃水深度 9.9m 以内（相对于水深 11m 要确保 10% 以上的多余水深）的船舶以及从事新岛建设工程的工程作业船，除此之外的船舶请勿经该水域航行。

【《大阪港出入港手册》(P.11)】

(4) 关于调整

1) 疏浚工程中的航行调整范围内的调整设定原则

如下表所示，在“疏浚工程中的航行调整范围”内可能发生船舶交会时，原则上带“○”标记的船舶为调整船舶。

出 港 船	入 港 船
总吨位 1 万吨以上	总吨位 1 万吨以上 ○
○ 总吨位超过 5 百吨~不满 1 万吨	总吨位 1 万吨以上
总吨位 1 万吨以上	总吨位超过 5 万吨~不满 1 万吨 ○

但是，疏浚工程中的航行调整范围仅对“从 2 工区西侧至东侧约 500m 的范围”要求防止船舶交会。防止“从大关门出港的总吨位超过 5 百吨的船舶和按南港信号站及南港第二信号站的管制驶向南港的总吨位 5 千吨以上的入港船舶发生交会”的调整原则为，前者是调整船舶，后者是对象船舶。

调整船舶需要对通航时刻等进行调整，以避免在疏浚工程中的航行调整范围内与对象船舶发生交会。

2) 大关门附近及合流部的调整设定原则

大关门附近及合流部的调整设定原则与此前相同。

※关于调整设定的原则，请参阅《大阪港出入港手册》(P.12)。

(5) 防止在疏浚工程中的航行调整范围内超越及并列航行的内容

和防止交会相同，在疏浚工程中的航行调整范围内，请配合防止总吨位超过 5 百吨的船舶和总吨位 1 万吨以上的船舶发生超越及并列航行。

(6) 无法避免在疏浚工程中的航行调整范围内交会、超越及并列航行时的应对方案

为了防止在疏浚工程中的航行调整范围内发生交会、超越及并列航行，将向船舶提供必要的信息并发出防止请求，但经过判断，在疏浚工程航行调整范围内的交会、超越及并列航行不可避免时，将由警戒船向船舶发出警报提醒，同时挖泥船队要移动到航路外。

(7) 在疏浚工程中的航行调整范围内航行时的注意事项

在疏浚工程中的航行调整范围航行时，请注意以下事项：

- ① 为了避免航行时激起的波浪危及挖泥船队，请充分确保自己船的航速以及与挖泥船队之间的间隔距离（间隔距离至少 30 米以上）。
- ② 请尽量靠右侧航行。特别是在大关门附近，更要尽量靠右侧航行。
- ③ 即使同为总吨位不满 1 万吨的船舶，也请极力避免发生交会、超越及并列航行。
- ④ 在航路上，请不要斜线航行。
- ⑤ 汽车专用船在航路内要进行保向操船时，请预先预测风向、风速、水深、自己船的吃水深度及船速横流角。
- ⑥ 对于大型集装箱船，请根据甲板上的集装箱状况留意前方观测死角过大的问题，并采取在船头配置警戒人员等对策。

(8) 在大关门附近及合流部航行时的注意事项

在大关门附近及合流部航行时的注意事项，与此前相同。

※《大阪港出入港手册》(P.13) 上记载的在大关门及新岛与梦洲之间水路上航行时的合作请求事项如下所示。

航行时，请注意以下事项：

- ① 开始航行前，请努力通过代理公司等掌握同时间段其他船舶的航行状况。同时，请确认自己船的航行时间段是否有调整设定。
- ② 在该区域航行时，请通过后述的电光指示牌确认有无交会船舶（总吨位超过5百吨），同时，根据需要，请呼叫“大阪港无线电台”加以确认。
- ③ 对于和自己船可能发生交会的船舶，请尽力通过国际 VHF 等相互取得联系，直接确认对方船舶的动向。
特别是调整船舶和对象船舶，请相互确认在合流部及大关门附近的调整方法之后再航行。
- ④ 进入南港的入港船舶，请预先靠主航路的右侧航行。
- ⑤ 关于南港关门~大关门之间的转换
 - (a) 南港关门→大关门
为了防止在大关门~合流部之间的滞留，请与航行调整负责人商量后，尽量选择无需在大关门附近进行航行调整的时间段里航行。
 - (b) 大关门→南港关门
南港水路的管制对象船舶，因为在大关门可能出现难以进行航行调整的情况，所以请事先与航行调整负责人商量。

【《大阪港出入港手册》(P.13)】

(9) 在管理区域附近航行时的注意事项

在与疏浚工程不同设定的管理区域附近航行时的注意事项，与此前相同。

※关于在管理区域附近航行时的注意事项，请参阅《大阪港出入港手册》(P.14)。

新岛第 2-1 区护岸铸造工程将停工至 2014 年 3 月 31 日,并将被作为“管理区域”加以保全,因此请在新岛与梦洲之间水路上航行的船舶注意以下事项:

- ① 请船舶不要在管理区域航行。
- ② 管理区域设有标识灯加以标示。
- ③ 管理区域内的状况,如下图所示。
- ④ 一旦接近管理区域,国际 VHF、船舶电话、标识顶部的发报装置等将发出声响,以进行警报提醒。
- ⑤ 这一区域与阪神港长实行禁航禁泊措施的区域为同一区域。(参照第 9 页)

【《大阪港出入港手册》(P.14)】

(10) 对各代理公司及相关各方的合作请求事项

1) 有关疏浚工程及疏浚工程中的航行调整的合作请求事项

- ① 大阪港航行安全信息中心会分发记录次月疏浚工程信息等的宣传单,请分发至所负责的船舶。
- ② 大阪港航行安全信息中心的官方主页上公布有次日及当天的疏浚工程信息,请配合把该信息提供给所负责的船舶。
- ③ 大阪港航行安全信息中心的官方主页上公布有次日及当天在疏浚工程中的程航行调整范围内可能发生交会的船舶信息,请配合把该信息提供给所负责的船舶。

2) 其他的合作请求事项

由此前委托的由各代理公司或船舶出入港时间相关的业务负责人向大阪市港湾局联络的出入港船舶的时刻等、由大阪市港湾局发布出入港计划表等事宜,与此前相同。详情请参阅《大阪港出入港手册》(P.15)。

3. 信息的联络与提供

在疏浚工程的航行调整中，除了此前的信息联络与提供外，还将进行如下的信息联络与提供。（※关于此前的信息联络与提供的内容，请参阅《大阪港出入港手册》中的“4 信息的联络与提供（P.17～）”。）

此外，在疏浚工程的航行调整中，大阪港航行安全信息中心及大阪港无线电台将积极地提供必要的信息并发出防止交会、超越及并列航行的合作请求。为了确保在由疏浚工程航行调整范围内的航行安全，请重视该信息的提供与合作请求。

（1）和“大阪港无线电台”的联络以及来自港湾无线电台的信息

出入阪神港大阪区的远洋船及总吨位超过 500 吨的近海船通过国际 VHF 和“大阪港无线电台”联络以及由港湾无线电台提供信息的内容，在疏浚工程中也与此前相同。（※关于和“大阪港无线电台”的联络以及港湾无线电台提供的信息的内容，请参阅《大阪港出入港手册》（P.17）。）

此外，在疏浚工程中的航行调整范围内，总吨位超过 5 百吨的船舶和总吨位 1 万吨以上的船舶可能发生交会、超越及并列航行时，“大阪港无线电台”将按如下方式通过国际 VHF 提供必要的信息并发出防止交会、超越及并列航行的合作请求。请船舶联络“大阪港无线电台，传达必要的信息。

呼叫应答：16 频道
 通常的相互通讯：（20 频道）、（19 频道）、11 频道、
 12 频道、18 频道
 ※（ ）中的优先使用

B / W : Break Water

【入港时】

●有导航员搭乘的船舶

通报的时间段	来自船舶的通报信息	港湾无线电台提供的信息
1 入港 2 小时前	<ul style="list-style-type: none"> 到达港外预定时刻 B/W 预定通过时刻 	<ul style="list-style-type: none"> 疏浚工程信息 港内其他船舶的交会信息 防止交会的请求
2 入港 1 小时前发生变更等时	<ul style="list-style-type: none"> 预定到达港外时刻的变更 B/W 预定通过时刻的变更 	<ul style="list-style-type: none"> 疏浚工程信息 港内其他船舶的交会信息 防止交会的请求
3 到达港外时	<ul style="list-style-type: none"> B/W 预定通过时刻 	<ul style="list-style-type: none"> 疏浚工程信息 港内其他船舶的交会信息 港内其他船舶的超越及并列航行信息 防止交会、超越及并列航行的请求
4 到达港外后 （仍有可能发生交会、 超越及并列航行时）		<ul style="list-style-type: none"> 疏浚工程信息 港内其他船舶的交会信息 港内其他船舶的超越及并列航行信息 防止交会、超越及并列航行的请求

●无导航员搭乘的船舶

通报的时间段	来自船舶的通报信息	无线电台提供的信息
1 入港 2 小时前	<ul style="list-style-type: none"> • 预定到达港外时刻 • B/W 预定通过时刻 	<ul style="list-style-type: none"> • 疏浚工程信息 • 入港计划 • 港内其他船舶的交会信息 • 防止交会的请求
2 入港 1 小时前发生变更等时	<ul style="list-style-type: none"> • 预定到达港外时刻的变更 • B/W 预定通过时刻的变更 	<ul style="list-style-type: none"> • 疏浚工程信息 • 入港计划 • 港内其他船舶的交会信息 • 防止交会的请求
3 到达港外时	<ul style="list-style-type: none"> • B/W 预定通过时刻 	<ul style="list-style-type: none"> • 疏浚工程信息 • 港内其他船舶的交会信息 • 港内其他船舶的超越及并列航行信息 • 防止交会、超越及并列航行的请求
4 到达港外以后 (仍有可能发生交会、超越及并列航行时)		<ul style="list-style-type: none"> • 疏浚工程信息 • 港内其他船舶的交会信息 • 港内其他船舶的超越及并列航行信息 • 防止交会、超越及并列航行的请求

【出港或港内转换时】

通报的时间段	来自船舶的通报信息	港湾无线电台提供的信息
1 离岸前 (离岸 30 分钟前以及单绑时)	<ul style="list-style-type: none"> • 预定离岸时刻 	<ul style="list-style-type: none"> • 疏浚工程信息 • 港内其他船舶的交会信息 • 港内其他船舶的超越及并列航行信息 • 防止交会、超越及并列航行的请求
2 离岸前联络后发生变更时	<ul style="list-style-type: none"> • 预定离岸时刻 	<ul style="list-style-type: none"> • 疏浚工程信息 • 港内其他船舶的交会信息 • 港内其他船舶的超越及并列航行信息 • 防止交会、超越及并列航行的请求
3 离岸以后 (仍有可能发生交会、超越及并列航行时)		<ul style="list-style-type: none"> • 疏浚工程信息 • 港内其他船舶的交会信息 • 港内其他船舶的超越及并列航行信息 • 防止交会、超越及并列航行的请求

【锚泊时】

通报的时间段	来自船舶的通报信息	港湾无线电台提供的信息
1 通过友岛 / 明石海峡时	<ul style="list-style-type: none"> • 预定抛锚时刻 	
2 抛锚后	<ul style="list-style-type: none"> • 抛锚时刻 / 位置 	<ul style="list-style-type: none"> • 入港计划表
3 起锚后	<ul style="list-style-type: none"> • 起航时刻 • B/W 预定通过时刻 	<ul style="list-style-type: none"> • 疏浚工程信息 • 港内其他船舶的交会信息 • 港内其他船舶的超越及并列航行信息 • 防止交会、超越及并列航行的请求

●为了能及时获知来自“大阪港无线电台”联络内容的变更或追加，请收听 16 频道。

(2) 大阪港航行安全信息中心提供的信息

大阪港航行安全信息中心通过以下方式，24 小时提供信息。

(疏浚工程及疏浚工程中航行调整相关信息的提供)

○通过大阪港航行安全信息中心的官方主页提供信息

- 疏浚工程信息
- 在疏浚工程中的航行调整范围内可能发生交会的船舶信息（次日及当日）

URL <http://osakaharbor-info.com/top.html>

○通过电话提供信息

- 疏浚工程信息

TEL 06-6612-4363

○通过传真提供信息

- 疏浚工程信息

FAX 06-6612-4366

(其他)

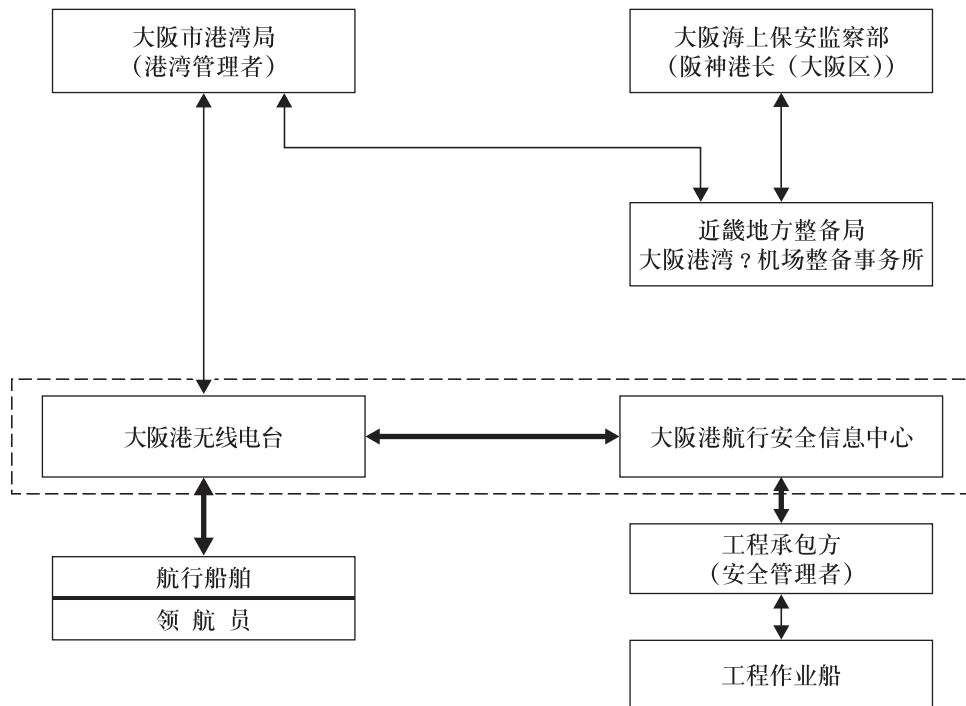
此前实行的下列信息提供，与此前相同。详情请参阅《大阪出入港手册》(P.19)。

- 通过互联网提供信息
- 通过电话提供工程信息等信息
- 通过轮询传真提供信息
- 与废弃物运输相关的信息提供
- 通过电光提示牌提供出入港船舶的动态静态信息

4. 疏浚工程中发生紧急情况时的联络

疏浚工程中的航行调整及疏浚工程而引发危及船舶的紧急情况时，为了使船舶能够规避危险，大阪港无线电台将根据需要向船舶发出临机指示等。在这种情况下，请相关船舶给予配合，按指示航行。

除此之外，在发生危及船舶的不可预测的紧急情况时，也会由大阪港无线电台向船舶发出临机指示，请相关船舶同样予以配合。



非常时刻联络系统

信息确认联络处一览表

欲确认信息	联络处
主航路疏浚工程 整体相关信息	国土交通省 近畿地方整備局 大阪港湾空港・整備事務所 Osaka Port and Airport Construction Office TEL : 06-6574-8562 http://www.pa.kkr.mlit.go.jp/osakaport/index.shtml
大阪港整体相关信息	大阪港湾局 Osaka Port and Harbor Bureau, City of Osaka TEL : 06-6571-1966 http://www.city.osaka.lg.jp/port/index.html
主航路疏浚工程信息 大阪港的海上工程信息 出入港船舶信息	大阪港航行安全信息中心 The Osaka harbor Information Center for Security of Ship Navigation TEL : 06-6612-4363 http://osakaharbor-info.com/top.html
主航路疏浚工程作业船位置信息 主航路疏浚作业位置附近船舶 的动态静态信息	大阪港航行支援协议会 http://www.unkousupport.com/main.php
大阪港无线电台信息 航行调整联络 出入港船舶信息	株式会社东洋信号通信社 TEL : 06-6612-4363 http://www.toyoshingo.co.jp/site/portal/index.html
阪神港长手续相关 港湾法律法规相关	大阪海上保安监部 Osaka Coast Guard Office TEL : 06-6571-0223 http://www.kaiho.mlit.go.jp/05kanku/osaka/
大阪港的海上保安信息 I S P S 相关信息	第五管区海上保安本部 5th Regional Coast Guard Headquarters TEL : 078-391-6551 http://www.kaiho.mlit.go.jp/05kanku
大阪港的海上交通信息	大阪湾海上交通中心 Osaka Martis TEL : 0799-82-3050 http://www6.kaiho.mlit.go.jp/osakawan/index.htm
大阪湾领航区领航员会	大阪湾领航区领航员会 Osakawan Pilots' Association TEL : 078-321-2200 http://www.osakawanpilot.jp/
大阪的气象信息	大阪管区气象台 Osaka District Meteorological Observatory TEL : 06-6949-6304 http://www.osaka-jma.go.jp/
大阪湾的渔业	大阪府环境农林水产部水产课 Fisheries Division, Osaka Prefectural Government TEL : 06-6941-0351 http://www.pref.osaka.jp/osaka-pref/suisan/
P I 保险加入义务	近畿运输局海上安全环境部监理课 TEL : 06-6949-6423 http://www.tb.mlit.go.jp/kinki/koutsu/hune/index.htm